

L'ELABORAZIONE DEI DATI

L'elaborazione dei dati è stata svolta in parte con il programma statistico "Serapide" ed in parte attraverso SPSS (Statistic Package for Social Science) utilizzando il test statistico del "chi quadro".

"Serapide" è uno strumento informatico che consente la visualizzazione delle icone seguendo il modello iconico triadico (Menarini, 2003). Questo programma consente di raccogliere e confrontare i sogni di uno stesso soggetto, di una famiglia o di un gruppo in modo tale da poter rintracciare le immagini condivise e rappresentare la trama del sogno. Le icone presenti nel programma sono quelle maggiormente ricorrenti nell'immaginario onirico. Il programma permette anche una elaborazione di tipo statistico dei dati raccolti sul cd rom.

Il "chi quadro", invece, è stato utilizzato per verificare la presenza di una relazione significativa tra le variabili "Sesso" e "Classe" e le variabili riguardanti i "Temi culturali", le "Caratteristiche del sogno" e le "Caratteristiche del disegno".

Confronto tra trama onirica e disegno

Innanzitutto era di fondamentale importanza capire se vi fosse una coerenza tra il racconto del sogno ed il relativo disegno, per questo è stato stabilito per ciascun sogno se il confronto con il disegno fosse:

- "Elevato": gli elementi della trama onirica scritta o di una parte importante di essa (se il sogno è lungo e complesso) coincidono perfettamente con il disegno.
- "Medio": solo alcuni elementi della trama onirica scritta coincidono con quelli disegnati.
- "Scarso": c'è una corrispondenza molto bassa o addirittura nulla tra trama onirica scritta e disegnata.

Ciò che i bambini hanno raccontato di avere sognato, nella maggior parte dei casi, è coerente con ciò che hanno disegnato.

Sia riguardo il "Sesso" che la "Classe" il "Confronto tra trama onirica e disegno" è prevalentemente "Elevato", gli scarsi si distribuiscono equilibratamente nelle classi (Tabella e Grafico 3) ma vengono influenzati dalla variabile "Sesso" infatti i maschi hanno un numero di scarsi nettamente maggiore rispetto a quello delle femmine (Tabella e Grafico 4).

CLASS E	CONFRONTO TRA TRAMA ONIRICA E DISEGNO			SIGN.
	Elevato	Medio	Scars o	
I	166	23	11	.143
II	199	25	8	
III	210	33	14	
IV	172	23	9	
V	141	38	9	

Tabella 3

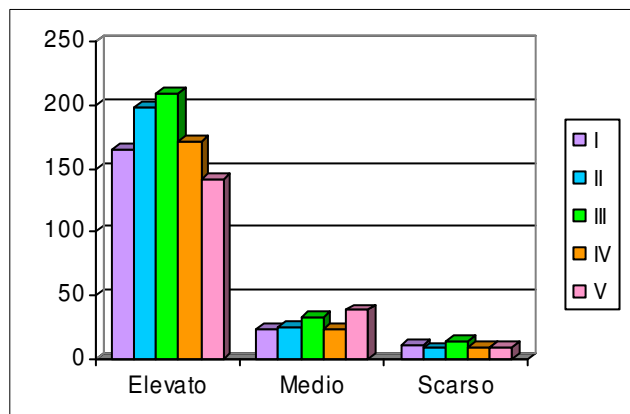


Grafico 3

SESSO	CONFRONTO TRA TRAMA ONIRICA E DISEGNO			SIGN.
	Elevato	Medio	Scars o	
Femmine	458	73	16	.019
Maschi	430	69	35	

Tabella 4

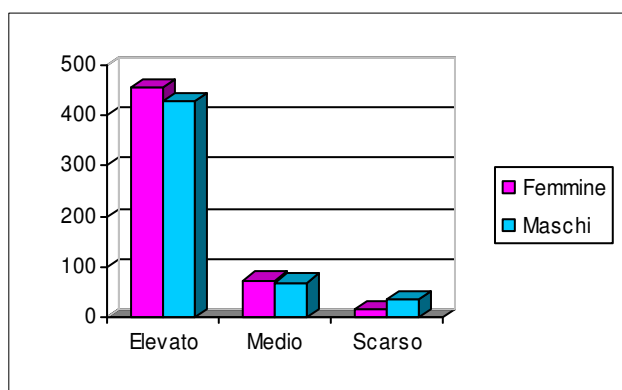


Grafico 4

Caratteristiche del disegno

Le femmine disegnano un maggior numero di elementi ed in modo più particolareggiato rispetto ai maschi. Prevalentemente le bambine hanno disegnato a colori (85,5 %) utilizzando più di 6 colori (67,6 %). Il protagonista viene nella maggior parte dei casi disegnato e comunque la presenza della figura umana è molto elevata (92,7 %) e prevalentemente è disegnata completa, cioè senza la mancanza di alcuna parte del corpo (43,3 %).

Anche i disegni dei maschi sono prevalentemente colorati e la maggior parte di essi ha usato più di 6 colori. Rispetto alle femmine una percentuale maggiore ha lasciato il disegno in bianco e nero (femmine: 13,9 %; maschi: 21,2 %). Il protagonista è presente nei disegni maschili (79 %) e la figura umana (88%) è completa (44,3 %) anche se rispetto alle femmine vi sono maggiori figure umane disegnate in modo incompleto (35,7 %).

È interessante notare come i maschi risultino essere dipendenti dalle modalità che rendono il disegno meno comprensibile, meno completo ed esteticamente meno piacevole.

Mentre le femmine sono dipendenti dalle modalità che rendono il disegno più chiaro, particolareggiato e gradevole in quanto prestano maggiore attenzione alla dimensione formale e all'utilizzo dei colori.

È possibile notare uno sviluppo nelle caratteristiche del disegno durante il progredire delle classi. Crescendo aumenta la dipendenza con le caratteristiche che rendono il disegno più comprensibile e piacevole in quanto aumenta la dimensione degli elementi ed il numero di particolari del disegno, inoltre il tratto si affina e la forma degli elementi appare più morbida. Complessivamente i disegni sono colorati ed il numero di colori utilizzati è superiore ai 6 anche se in IV e V elementare sono presenti anche diversi disegni in bianco e nero (IV: 24,1%; V: 26,8%).

Caratteristiche del sogno

Entrambi i sessi hanno raccontato più sogni rispetto ad incubi, anche se nei maschi la percentuale è molto vicina (sogno 53,5 %; incubo 46,5 %) rispetto alle femmine (sogno 65,9 %; incubo 34,1 %). I due sessi sono accomunati dall'aver raccontato una trama ben comprensibile e dall'essere protagonisti della propria attività onirica. La trama onirica è prevalentemente ambientata nel presente, però, anche se la percentuale è bassa (2,1 %), i sogni che riguardano il futuro sono associati con il sesso femminile.

Riguardo la classe i bambini di I elementare raccontano prevalentemente sogni (75,7%) mentre nelle altre classi, pur essendoci sempre una prevalenza di sogni, la percentuale di incubi è alta. Il sognatore è protagonista del sogno, anche se in I elementare si può notare una percentuale rilevante di sogni in cui il sognatore non è protagonista (20,6 %). Il livello e la lunghezza della trama aumentano con il passare dell'età.

Temi culturali

I temi culturali sono un insieme di rappresentazioni psichiche che devono essere condivise in un gruppo. È fondamentale scoprire quali siano perché l'insieme dei temi riguarda la "visione del mondo" di quel determinato gruppo.

Dai dati emerge che il tema culturale maggiormente sognato dalle femmine è quello dei "Personaggi famigliari", seguito dal "Fantastico positivo" (personaggi fantastici vissuti dal bambino come positivi es. fate, unicorni) e "Fantastico negativo" (personaggi fantastici vissuti dal bambino come negativi es. streghe, mostri, alieni).

I maschi invece hanno sognato prevalentemente il tema del "Fantastico negativo", seguito da "Personaggi famigliari" e "Violenza".

Sia tra i temi culturali più sognati che tra quelli meno sognati ci sono delle dipendenze con le due modalità del sesso. La modalità "Femmine" si associa ai temi "Personaggi famigliari", "Amici", "Fiabe", "Religione", "Fantastico positivo", "Amore" mentre la modalità "Maschi" si associa ai temi "Pc", "Cartoni", "Sport", "Fantastico negativo", "Violenza", "Tv-Violenza" (violenza condizionata da programmi visti in tv), "Guerra", "Sesso", "Paure" (paura di cadere, di trovare animali nel letto, di incontrare animali feroci, di disastri naturali). (Tabella 5)

In tutte le classi i "Personaggi famigliari" ed il "Fantastico negativo" sono i temi più sognati.

Per quanto riguarda le dipendenze anche in questo caso sono interessanti: la "I" è associata alle modalità "Cartoni" e "Natura", la "II" è associata alle modalità "Fantastico negativo", la "III" è associata alle modalità "Cartoni", "Moda" e "Fantastico negativo", la "VI" è associata alle modalità "Amici" e "Sport" e la "V" è associata alle modalità "Amici", "Scuola", "Sport", "Sesso" e "Paure". (Tabella 6)

TEMI CULTURALI	FEMMINE		MASCHI		SIGN.
	F	%	F	%	
PersFam	156	29,4	73	14,6	.000
Amici	75	14,1	46	9,2	.015
Scuola	21	4,0	11	2,2	.106
TV	29	5,5	27	5,4	.971
PC	1	0,2	12	2,4	.001
Cartoni	17	3,2	41	8,2	.000
Fiabe	20	3,8	3	0,6	.001
Sport	9	1,7	49	9,8	.000
Religione	19	3,6	8	1,6	.047
Moda	18	3,4	9	1,8	.111
Fantastico (pos)	76	14,3	29	21,6	.008
Fantastico (neg)	81	15,3	108	5,6	.000
Rapimento	22	4,1	15	3,0	.327
Violenza	24	4,5	61	12,2	.000
TV-Violenza	6	1,1	34	6,8	.000
Morte	23	4,3	29	5,8	.278
Guerra	5	0,9	15	3,0	.016
Sesso	0	0,0	5	1,0	.021
Amore	28	5,3	6	1,2	.000
Natura	35	6,6	28	5,6	.512
Natura2	49	9,2	38	7,6	.352
Paure	30	5,6	44	8,8	.049
Altro	34	6,4	28	5,6	.593

Tabella 5

TEMI CULTURALI	I		II		III		IV		V		SIGN.
	F	%	F	%	F	%	F	%	F	%	
PersFam	43	22,8	55	24,6	64	26,3	40	20,4	27	25,1	.068
Amici	15	7,9	19	8,5	29	11,9	30	15,4	28	15,6	.039
Scuola	2	1,1	3	1,3	6	2,5	7	3,6	14	7,8	.001
TV	6	3,2	11	4,9	15	6,2	17	8,7	7	3,9	.128
PC	2	1,1	4	1,8	3	1,2	2	1,0	2	1,1	.954
Cartoni	16	8,5	15	6,7	18	7,4	4	2,1	5	2,8	.016
Fiabe	9	4,8	5	2,2	4	1,6	3	1,5	2	1,1	.118
Sport	9	4,8	5	2,2	10	4,1	16	8,2	18	10,1	.004
Religione	4	2,1	8	3,6	6	2,5	7	3,6	2	1,1	.508
Moda	4	2,1	3	1,3	13	5,3	3	1,5	4	2,2	.045
Fantastico (pos)	23	12,2	54	24,1	51	21,0	36	18,5	25	14,0	.010
Fantastico (neg)	23	12,2	26	11,6	19	7,8	19	9,7	18	10,1	.585
Rapimento	4	2,1	13	5,8	8	3,3	9	4,6	3	1,7	.141
Violenza	11	5,8	15	6,7	28	11,5	11	5,6	20	11,2	.052
TV-Violenza	3	1,6	5	2,2	13	5,3	9	4,6	10	5,6	.117
Morte	3	1,6	11	4,9	17	7,0	10	5,1	11	6,1	.130
Guerra	3	1,6	2	0,9	3	1,2	5	2,6	7	3,9	.192
Sesso	0	0,0	0	0,0	0	0,0	1	0,5	4	2,2	.006
Amore	5	2,6	6	2,7	7	2,9	10	5,1	6	3,4	.609
Natura	22	11,6	16	7,1	9	3,7	9	4,6	7	3,9	.004
Natura2	15	7,9	27	12,1	17	7,0	14	7,2	14	7,8	.288
Paure	7	3,7	12	5,4	16	6,6	17	8,7	22	12,3	.015
Altro	18	9,5	11	4,9	11	4,5	10	5,1	12	6,7	.201

Tabella 6

allegato all'articolo "Colorare il mondo interiore: sogni e disegni infantili" di Raffaele Menarini e Veronica Montefiori